

[LUST AUF NATUR]

ALLES rund ums WANDERN

Der Herbst ist einfach die perfekte Zeit, um lange Tagestouren mit Hund oder sogar einen richtigen Wanderurlaub zu planen. Alle, die so richtig Lust auf Natur haben, finden auf den folgenden Seiten **20 Tipps** rund ums Thema

Gruppenwanderungen mit Hund

Für alle, die nicht mit ihrem Hund alleine, sondern lieber in zwei- und vierbeiniger Gesellschaft wandern wollen, gibt es inzwischen jede Menge attraktiver Angebote! Hier finden Sie acht besonders interessante Tourenveranstalter

Max & Moritz Hundewandertouren

Natur, Kultur, Geschichte und Abenteuer versprechen die Wandertouren von Annette Feldmann, buchbar in ihrem speziellen Reisebüro für Hund und Halter im Paderborner Land. Nebenbei lernt man noch einiges über das richtige Verhalten mit Hund in Wald und Flur. Das Angebot umfasst neben Wanderungen auch Kanufahrten, Radtouren und Golfen.
Die nächsten Termine:
8.10. 2011: *Mit Hund durch den Teutoburger Wald*
23.10.2011: *Auf dem Jakobsweg*
Max & Moritz Hundewandertouren®
Annette M. L. Feldmann
33142 Büren-Brenken
Tel.: 0049 (0) 2951 99 11 922
www.hundewandertouren.de



UNSER TIPP



► Für Italien-Fans

Ganz dem Thema „Toskana mit Hund“ haben sich Manuela Vezzoso und Angelika Wenninger verschrieben. Sie vermitteln hundefreundliche Hotels und Ferienwohnungen – alle persönlich getestet – und stellen gerne auch individuelle Reiserouten zusammen. Zum Wandern eignet sich die Toskana schließlich ganz hervorragend!

Für Interessierte: Toskana Spezial, Kellenstr. 19, 86316 Friedberg, www.toskanaspezial.de



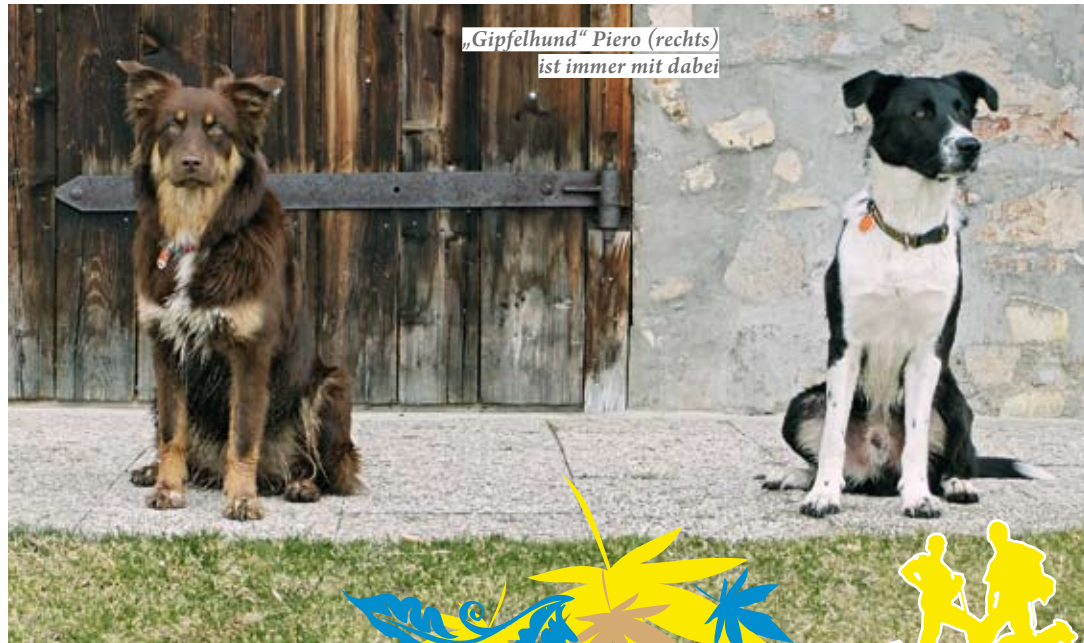
Gipfelhunde

„Raus aus der Stadt und rauf auf die Berge!“ So lautet das Motto der Münchner Tourenveranstalter **Gipfelhunde**. Sämtliche Wanderrouten arbeiten die beiden Veranstalterinnen Isabel Weihermann und Elvira Wiche (*Foto rechts*) sorgfältig und mit viel Know-how aus. Fortgeschrittene genauso wie Einsteiger können mitlaufen, denn auch wenn hier keine Spaziergänge, sondern handfeste Bergwanderungen angeboten werden: „Das Gemeinschaftserlebnis und der Spaß stehen bei uns im Vordergrund!“, sagen die beiden.

Buchung und Kontakt: Gipfelhunde Hundewandern, c/o Isarfreude, Humboldtstraße 5, 81543 München, Tel.: 0049 (0)89 52 03 27 27 Mail: info@gipfelhunde.de, www.gipfelhunde.de



„Gipfelhund“ Piero (rechts) ist immer mit dabei



► Weitere Anbieter

Noch mehr Gruppentouren oder auch individuelle Wanderungen sind beispielsweise über folgende Veranstalter bzw. Reisevermittlungen buchbar:

- **Dogstours** Silke Meinert, 59558 Lippstadt, www.dogstours.de
- **Hundewandern.de** Rabea Ali, Lagesche Straße 32, 32657 Lemgo, 0 52 61 66 019 94 2311, www.hundewandern.de
- **Lexlupo** Erwin Kohler und Christoph Rüscher, A-6883 Au, Tel.: +43(0)5515 2311, www.lexlupo.com
- **Reisevermittlung Wuff & Weg!** D-60598 Frankfurt, Tel.: 069 96237045, www.wuffundweg.de
- **Travel4dogs** Kaiser-Wilhelm-Ring 27-29, 50627 Köln, Tel.: 0049 (0) 221 5694471, www.travel4dogs.de

Unterkünfte

Sie wissen noch nicht, wo Sie Ihren Wanderurlaub verbringen wollen? Hier kommen unsere Unterkunfts- und Buchungsempfehlungen

Ferienhaus Glückspilz in Schleswig-Holstein

Hier sind Urlauber mit Hund nicht nur willkommen, sondern das Haus **Glückspilz** in Dithmarschen wurde vom Team des Reisebüros **urlaubshund** sogar extra für sie ausgestattet! Es liegt am Waldrand und verfügt über eine Wohnfläche von 90 m². Im Wohnzimmer können Mensch und Tier vor dem Kamin kuscheln; das gesamte Grundstück ist eingezäunt. Decken, Näpfe und jede Menge weiterer Extras für den Hund inklusive. Die Region Dithmarschen bietet viele Wander- und Radwege und natürlich herrliche Strände.

Buchbar bei: Urlaubshund, Hauptstraße 12, 25548 Kellinghusen, www.urlaubshund.de



Ein herrlicher Blick wartet auf die Gäste des Sonnenhotels Zaubek (*Foto oben*)

Sonnenhotel Zaubek in Kärnten/Österreich

Ein traumhaftes „Basislager“ für Wanderungen mit Hund ist das Sonnenhotel Zaubek. Es hat eine lange Tradition als hundefreundliches Haus; Vierbeiner werden hier als vollwertige Gäste behandelt. Auch auf den Hütten rundherum sind sie willkommen, dürfen Seilbahn fahren und mit dem Linienschiff auf dem nahen Ossiacher See schippern. Tipp: Es werden auch geführte Wanderungen mit Hund und Kurse angeboten.

Sonnenhotel Zaubek, Gerlitzn Alpe am Ossiacher See, Tel.: 0043 (0) 4248 2713, www.sonnenhotel.com ➤➤





Von der Ranch aus lassen sich viele Touren unternehmen

Ranch-Urlaub im Hunsrück

Wie wäre es mit Urlaub im Ferienhaus auf einer Ranch? Übernachten im Holzhaus mit eingezäuntem Garten, Hundepool, wenn gewünscht mit Hundetraining und Reiten, Ranckerfrühstück, Grillabende am Lagerfeuer, geführte Weinerlebniswanderung und vieles mehr? Klingt genial, nicht wahr? Acht Tage für zwei Personen kosten ab 790 €, inklusive Weinerlebniswanderung und vielem mehr.

Der Ranchurlaub ist buchbar über den Reisevermittler Wuff & Weg! Mörfelder Landstr. 62 D-60598 Frankfurt, Tel.: 0049 (0) 69 96237045, kontakt@wuffundweg.de, www.wuffundweg.de



► Weitere hunde- und wandertaugliche Unterkünfte

Noch mehr Hotels, Ferienhäuser und Ferienwohnungen, die Wanderer mit Hund gerne beherbergen, finden Sie unter anderem hier:

- **Urlaubshund**, Hauptstraße 12, 25548 Kellinghusen, www.urlaubshund.de
- **Urlaubsdatenbank hunde-urlaub.net**, Dorfstraße 44, A-2295 Zwerndorf, www.hunde-urlaub.net
- **Lenareisen**, Dorfstraße 44, A-2295 Zwerndorf, www.lenareisen.de

► Südtirol lässt grüßen

Urlaub auf dem hundefreundlichen Bauernhof in wunderbarer, Südtiroler Wanderumgebung gesucht? Hier werden Sie ganz bestimmt fündig:

Roter Hahn, Südtiroler Bauernbund, K.-M.-Gamper-Str. 5, I-39100 Bozen/Südtirol
Tel. 0039 0471 998325, E-Mail: info@roterhahn.it, www.roterhahn.it



Ausgewählte Touren

Für alle, die gerne auf eigene Faust losziehen möchten, gibt es zum Schluss unseres Wander-Spezialthemas noch zwei ausgewählte Touren in Österreich und Deutschland sowie einen Urlaubstipp aus der Redaktion. Wir wünschen allen wanderlustigen Zwei- und Vierbeinern viel Spaß beim Ausprobieren!

1. Wanderurlaub im Zillertal

Eine Woche lang machten DOGStoday-Redakteurin Saskia Brixner und Mischlingshündin Stella Ferien im Zillertal. Ihre Tourentipps:

Der Rundweg Märzen-Schleife, der vom Nachbarort Kaltenbach in die Berge führt. Er ist allerdings nur was für fitte Hunde. Idyllisch an der Ziller entlang geht es dagegen auf einem geteerten Fußweg mit Grünstreifen links und rechts von Kaltenbach bis nach Ried. Zu empfehlen ist auch ein Ausflug mit der von Diesellokomotiven gezogenen Zillertalbahn, die zwischen Jenbach und Mayrhofen hin- und herfährt, wo man schöne Mitbringsel einkaufen kann. Sehr empfehlenswert ist außerdem ein Ausflug ins *Museum Tiroler Bauernhöfe* in Kramsach. Hunde müssen zwar an die Leine, dafür gibt es aber allerlei Interessantes zu erschnüffeln.

Übernachtungsmöglichkeit im hundefreundlichen Gartenhotel Magdalena, Großried 25 a, A-6272 Ried im Zillertal, Österreich, Tel. 0043 (0)5283 2243, www.magdalena.at

Übrigens: Zum Glück verbraucht man beim Wandern ein paar Kalorien. Das Essen im Gartenhotel Magdalena ist verboten lecker.



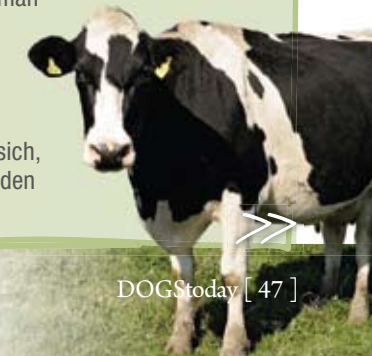
Oben: Stella genießt den Ausblick.
Rechts: Saskia und Stella vor dem Hotel



► Grundregeln für Begegnungen mit Kühen

Die wichtigste Regel beim Wandern durch wildreiche Gegenden oder dort, wo es viele Kuhweiden gibt: **Hund bitte an die Leine**. Es sei denn, Sie haben ihn und seine Jagdlust 100-prozentig unter Kontrolle. Besonders bei Begegnungen mit Kühen ist es wichtig, dass der Hund nicht bellt und Sie ruhig und zügig weitergehen. Fühlen sich die Kühe durch den Vierbeiner nicht bedroht und hält man Abstand, gibt es in der Regel keine Probleme. **Weiden mit Mutterkühen und ihren Kälbern sollte man möglichst nicht durchqueren**. Man weiß nie, von welchen guten oder schlechten Erfahrungen mit Hunden die Kühe geprägt sind.

Stehen Rinder direkt auf dem Wanderweg und man kann ihnen nicht ausweichen, so sollte man besser erst einmal stehenbleiben. Es empfiehlt sich, den Hund in einiger Entfernung anzuleinen, ihn absitzen zu lassen oder anzubinden und alleine voranzugehen, um die Kühe vorsichtig zur Seite zu treiben.





Alm-Hunde-Führerschein 2011 und 2012

Wie muss hund sich in der Bergwelt benehmen und worauf müssen seine Besitzer achten? „Hunde benötigen wie Menschen Training und Gewöhnung, um auch auf der Alm und am Berg die treuen, lieben Gefährten zu sein, als die wir sie im Tal kennen“, finden Hundetrainerin Monika Brantner und Hotelbesitzerin Friederike Zaubek aus Österreich und bieten heuer im Oktober erstmals den Kurs **Alm-Hunde-Führerschein** an. Für interessierte Hundehalter sind auch für 2012 in Frühjahr und Herbst wieder Alm-Trainings geplant.

Nähere Infos und Anmeldung: www.sonnenhotel.com oder www.das-andere-hundetraining.at

2. Die Lieblingstour der Gipfelhunde

Benediktenwand mit Tutzinger Hütte (1.327 m)

FÜR FORTGESCHRITTENE:

Eine Wanderung von Benediktbeuern durch das Lainbachtal auf abwechslungsreichen Wegen. Die Hüttenwirte sind sehr nett und hundefreundlich. Übernachtung mit Hund nach Anmeldung/Reservierung möglich. Der Weg bis zur Hütte (3 Std. hinauf, 2 Std. zurück) ist einfach, ab dann auf die Benediktenwand mittel (ca. 1 Std. hinauf).

Wegbeschreibung vom Parkplatz zur Tutzinger Hütte:

Der Weg Nr. 456 von Benediktbeuern durch das Lainbachtal ist der landschaftlich schönste, direkte Weg zur Tutzinger Hütte, die man in etwa drei Stunden erreicht. Wegeschilder mit Nummern leiten den Wanderer. Vor der Brücke zum Parkplatz beim Alpenwambad Benediktbeuern (im Ort Ausschilderung) biegt man links ab und behält den Weg bei bis zu einer weiter oben gelegenen Brücke (Parkmöglichkeit). Über die Brücke geht es links ab, immer am Ufer des Lainbachs entlang. Auf dem sanft ansteigenden Uferweg erreicht man in mehreren Kehren die Söldneralm, dann geht es über den Lainbach etwas steiler bergan. Nach etwa 20 Minuten erreicht man eine breite Forststraße (Rastplatz), der man in sanften Kehren bergauf bis zur Talstation der Materialseilbahn folgt. Linkerhand zieht in Serpentina ein Bergpfad nach oben, auf ihm erreicht man in ca. 25 Minuten die Hütte. Nun kann man sich von der guten Küche mit Speisen und Getränken verwöhnen lassen, bevor man zum „Sturm auf den Gipfel“ ansetzt. (Quelle: www.dav-tutzinger-huette.de)

Von der Tutzinger Hütte zum Gipfel:

Hier gibt es zwei Möglichkeiten: Wir empfehlen den Aufstieg über den Ostweg. Der Weg ist gut befestigt und mit Stahlseil gesichert. Der Hund sollte dringend angeleint (Geschirr) laufen, da einige Steinestufen recht hoch sind und man ihn unterstützen muss. Nach einer Pause am Gipfelkreuz mit Superaussicht geht es über den Westweg wieder abwärts. Dieser Weg ist weniger Kletterei, und man erreicht nach einer knappen Stunden wieder die Tutzinger Hütte. Durch diese beiden Wege zum Gipfel ergibt sich ein schöner Rundweg auf die Benediktenwand. **Achtung: Im Bereich zwischen Hütte und Gipfel trifft man relativ häufig auf Steinwild!**

Die Benediktenwand ist eine kleine Herausforderung



3. Der Jesuitenpfad in Paderborn

Max & Moritz empfiehlt uns eine Tour auf den Spuren des Edelherren Moritz von Büren durch Wälder und Flusstäler mit vielen kulturellen Highlights. Ausgangspunkt ist Wewelsburg (Ort und Burg). Dauer: etwa 8 Std., Länge: 27 km

Der Rundwanderweg beginnt in beziehungsweise an der Wewelsburg (www.wewelsburg.de) und ist in ein oder zwei Etappen machbar. Unterhalb der Burg kann man auf landwirtschaftlichen Wegen den Hund von der Leine nehmen. Nach zwei Kilometern überquert man eine Verbindungsstraße, danach geht es auf einem Waldweg weiter, bis dieser von der Landstraße L 754 unterbrochen wird. Anschließend folgt man einem Wiesenpfad bis zu einem Mischwald. Nach fünf weiteren Kilometern empfiehlt es sich, an der alten Waldschule zu rasten. Dann geht es weiter in Richtung Büren. Hier gibt es neben restaurierten Mühlen aus dem 15. Jahrhundert die nördlichste Barockkirche Deutschlands – die Jesuitenkirche – zu bestaunen. In Büren kann man sich in *Ackfelds Biergarten* (www.hotel-ackfeld.de) stärken und auch mit Hund übernachten. Nach der Überquerung der Flüsse Alme und After verläuft der Rückweg durch das Almetal zur über 1.000 Jahre alten Ortschaft Brenken. Kurz davor geht es über die alte Bahntrasse bergan Richtung Hellweg über den Panoramaweg. Anschließend auf einem Wiesenweg der Alme entlang talwärts in Richtung *Niederburg auf der Brede* – einer Burgruine aus dem 16. Jahrhundert. Die acht Kilometer lange Strecke führt wieder zurück zur Wewelsburg (Foto unten).



Erst impfen, dann spielen!

MERIAL Impfung: Von Anfang an.

Jetzt an Borreliose-Impfung denken!



Fragen Sie nach Deutschlands einziger Borreliose-Impfung mit dem Bbss-Erreger!



www.merial.com



► Weitere hundefreundliche Touren

sammelt für Sie das Internetportal www.stadthunde.com